

みんなで創り・育む 安心して暮らせる『わがまち葛飾』の実現

**葛飾** 平成27年 4月25日号  
No. 162

**注目!!**

アエナが行く!!  
…2面をご覧ください  
アエナちゃん  
大作戦!!  
…3面をご覧ください



社協キャラクターの**アエナ**ちゃんです!

# 社協だより

●発行  
社会福祉法人  
**葛飾区社会福祉協議会**  
〒124-0006 葛飾区堀切3-34-1  
地域福祉・障害者センター  
(ウエルビアかつしか)3階  
電話: 5698-2411 (代表) FAX: 5698-2513

●編集 広報委員会  
●ホームページ **葛飾社協** 検索

http://www.katsushika-shakyo.com



問合せは4面上段の  
問合せ先一覧を  
ご覧ください

## これが平成27年度の取組みです!!

みんなで創り・育む、安心して暮らせる「わがまち葛飾」の実現に向けて、様々な事業に積極的に取り組みます!!  
(各事業の問合せは4面を参照ください。)

### 取組み ① 小地域福祉活動の推進

区内16地区で「小地域福祉活動」への取組みが行われています。サロン活動や音楽会、落語会、地域での見守り活動を通してつながりを広め、地域の困りごとをみんなで自主的に解決するための仕組みづくりを進めていきます。

- 小地域福祉活動推進事業
- 情報交換会等の開催(2面参照)

問 小地域福祉活動担当課



### 取組み ② 住民参加型福祉サービスの充実

地域の皆さんの協力を得て、家事援助や育児支援、ハンディキャブ(車いす乗降リフト付き車)運行などの安心生活をサポートします。また、担い手となる協力者の確保に努めます。

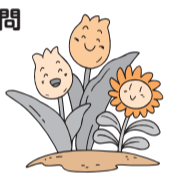
- しあわせサービス事業
- 問 福祉サービス係
- ファミリー・サポート・センター事業
- 問 ファミリー・サポート・センター
- ハンディキャブ運行事業
- 生活支援ボランティア事業
- 問 ボランティアセンター



### 取組み ③ 在宅福祉サービスの充実、健康・生きがいのづくりの充実

高齢者の安心生活を支援するために、ひとり暮らし高齢者の安否確認、就労や社会参加への支援をします。

- シニア就業支援事業
- 問 ワークスかつしか
- ひとり暮らし高齢者毎日訪問
- 問 福祉サービス係
- 介護支援サポーター
- 避難者の孤立化防止事業
- 問 ボランティアセンター



### 取組み ④ 福祉教育の充実 ネットワーク化推進

多くの区民の方々にボランティア活動への理解と知識の向上を図るとともに、活動への参加を促進します。また、NPOなどの地域貢献活動団体やこれから活動を行いたいと考えている区民の相談窓口として、新たに「地域貢献活動サポートデスク」を設けます。

- 各種ボランティア講座・研修会の開催
- 福祉教育への取組み
- ボランティアの相談・活動紹介・登録事業の推進
- 災害ボランティア活動の支援

問 ボランティアセンター

- 地域貢献活動サポートデスクの運営

問 地域貢献活動サポートデスク



### 取組み ⑤ 低所得者等福祉事業の推進

各種貸付事業や相談事業により、低所得の方々等を支援します。

- 生活福祉資金貸付事業
- 受験生チャレンジ支援貸付事業
- 問 貸付・助成係

### 取組み ⑦ 広報・啓発活動の充実

効果的な情報提供を図るとともに、地域に開かれた組織として、運営の透明性と中立性、公正さの確保を図ります。

- 社協だより、メールマガジンの発行
- ホームページの充実
- 評議員会の審議事項の情報提供など

問 企画総務係



### 取組み ⑥ 成年後見センター事業の充実

成年後見制度の利用に関する相談から社会福祉協議会の法人としての後見受任、市民後見人の養成・受任・監督等、法制度に基づいた総合的な支援を行っていきます。

問 成年後見センター

### 取組み ⑧ 経営の安定化

事業の充実のため、事務事業の見直しを行うとともに会員増強による自主財源の確保に努めます。

- 事務事業評価の実施
- 福祉協力委員会や関係団体の協力による会員増強
- 効率的な資産運用
- 問 企画総務係

広告

**歯科 往診**  
します。

・自宅療養中で通院が困難な方など  
**各種保険取扱**

**あさひ歯科**  
〒124-0023 葛飾区東新小岩7-24-8  
☎03-5670-5215

★小部数書籍の印刷・製本  
★一般商業印刷(カタログ・パンフレット・帳票類等)

☆**宣伝用 名入れメモ帳(備忘録)**

2015年/印刷・出版情報 教育図書21冊  
小学入試情報 幼稚園入園情報 有名学習塾に合格する本

今も昔も書籍は印刷・癒しを伝える伝統技術  
**プリントプラン**  
TEL.5875-6455 葛飾区東四つ木1-22-1 葛飾区立第2小

無料職業紹介所  
**「ワークスかつしか」**

55歳以上の方でお仕事をお探しなら「ワークスかつしか」へぜひご相談ください。

青砥駅入口  
お花茶屋  
かつしかシンフォニーヒルズ

ワークスかつしか(シニア活動支援センター内)  
京成青砥駅徒歩3分

◆問合せ **3692-3181**  
FAX 5698-6232

江戸川小岩相続相談センター

**遺言 贈与 相続税** **無料相談 受付中!**

☎ **0120-162-009**  
電話受付時間 9:00~18:00(平日)

お客様への3つの約束  
①お客様の情報は一切外致しません  
②相談時も相談後も無理な営業は一切致しません  
③相談に強い税理士が60分じっくり対応

運営:根本淳一税理士事務所 税理士 根本 淳一  
〒133-0057 江戸川区西小岩3-31-14 シプラタ生命小岩ビル2階  
TEL.03-6806-9622 / FAX.03-6806-9623

1 お知らせ 毎月第1・3土曜日は午前8:30~午後5:00まで、また、毎週水曜日は午後7:30まで窓口業務を行っています。なお、水曜日の午後5:00以降及び土曜日はお取り扱いできない業務もありますので、詳しくはお問い合わせください。(土曜日の貸付相談は3日前までの事前予約が必要です。)

# アエナが行く!!

お散歩好きなアエナちゃん  
地域では、こんなことが  
行われているのね



## 葛飾サロン「つながりの会」に ママちゃんがやって来た!



2月20日、TBSラジオ「大沢悠里のゆうゆうワイド」の人気コーナー「毒蝮三太夫のミュージックプレゼント」の中で、高校生が手作りで運営している地域サロン活動が紹介されました。

ママちゃんからは、「若者もサロン活動で、お年寄りのことを考えているんだから、お年寄りも若者に愛されるようにがんばってよ!」と、励ましの声がありました。

社会福祉協議会は、都立葛飾総合高校と連携しながら、地域社会の課題の一つである「高齢者の社会的つながりの希薄化」に焦点を当て、「つながり」を求めて生徒が主体となって企画・運営する地域サロン活動を応援しています。



## 地域住民福祉活動情報交換会 開催報告

豊島区と葛飾区におけるサロン活動の実践報告・情報交換を行いました!



「人」の問題は大事です。仲間(賛同者)を増やしていきましょう

2月5日、豊島区と葛飾区でサロン活動に取り組んでいる団体の代表をされている方から実践報告をしていただきました。豊島区からは長崎地区で行われている「みみずくサロン活動」について、葛飾区からは、東奥戸集い交流館で行われている「笑顔で会いましょう」の活動と西奥戸集い交流館で行われている「ゆずの会」の活動についての報告でした。

その後、コーディネーターの菅野道生さん(岩手県立大学講師)の進行で情報交換会を開催しました。



参加者から積極的に実践報告者へ質問がありました

改めて考えさせられました。「笑顔で会いましょう」というサロン名は素敵ですね。サロンの目的がわかりますし、自然と顔がほころびます。「サロン参加者に、当番で掃除を担ってもらうところは工夫されているなあと感じました。できることはやってみようことが大事ですね」など、様々な感想をいただきました。

社会福祉協議会では、来年度もこのような地域住民福祉活動に関する交流の場や学びの場を設けていきます。志のあるお一人の住民の方が行う福祉活動から、まちの皆さん(地域)が行う地域住民福祉活動へ広がっていくことで、ふくしをテーマに互助主体(お互い様)のまち(地域)を目指した小地域福祉活動を区内に展開していきます。皆様のお力添えをお願いいたします。

## ボランティアグループ 育成・助成のお知らせ

- ボランティア活動の育成と発展のため、ボランティアグループの活動に対して助成金を交付します。
- ◆対象団体(全ての条件を満たしていること)
- ①区内で活動している団体で、メンバーが5名以上いること
  - ②ボランティアセンターの事業に参加・協力できること
  - ③平成27年5月末現在でグループ登録していること
  - ④会員の3分の2以上が区内在住であること
  - ⑤前年度助成金受領団体は期限内に事業報告が完了していること
- ◆対象事業
- 【A区分】
- ①団体の学習会や研修活動②器具・機材の整備(購入)③団体のモデルとなる新規活動④団体の広報紙
- ◆助成金額(上限)
- A区分 7万円
  - B区分 5千円
- ◆申請期間
- 5月11日(月)～29日(金)
- ◆申請方法
- 直接持参または郵送  
※申請資料は、4月20日(月)から、ボランティアセンター窓口で配布(ホームページからダウンロードも可)。
- ◆申込み・問合せ
- ボランティアセンター
- 記念誌等  
※ただし、人件費、食料費、グループ内の親睦、常用的な運営経費、実施事業の経費は対象外  
【B区分】(設立3年以内)  
消耗品費、通信運搬費、会場使用料等

## 進学資金の準備は 入学したときから 始めましょう!



中学校や高校に進学されたお子様を持つ保護者の皆様、ご入学おめでとうございます。

新たな学校で、新しい友達や先生と出会い、新しい教科書で勉強に励んでいることでしょう。

入学したばかりの今の時点で3年後を想像するのは難しいかもしれませんが、3年後には中学生であれば、ほぼ100%高校に進学します。また、高校生では、平成26年3月に卒業した生徒の進学率は71%で、高校生の多くは卒業後に進学することになります。

そこで、問題になるのが「学費の準備」です。平成25年度の私立高校の初年度納付金の平均は7万5644円、私立大学の平均は13万2526円でした。

高校や大学などの学校を受験するときに、その半額程度は準備しておきたいところです。3年生になってから準備を始めるのではなかなか大変です。

ですから、お子様が中学生なら今から毎月1万円程度、高校生なら毎月1万5千円程度貯蓄されることをお勧めします。

特に大学の場合は、合格した併願校を押さえておくために30万円程度の

入学金を納入する必要があります。あることに加え、受験料も1校3万5千円程度かかります。

しかし、貯蓄をしても進学資金が不足する場合はどうするか?このようなときには社会福祉協議会の教育支援資金があります。入学金は50万円まで、学費は、高校では年額42万円まで、専門学校は年額72万円まで、大学は年額78万円までの無利子貸付制度です。資金が必要となる時期(学費納入期限)の2ヶ月前を目安にご相談ください。

◆申込み・問合せ

貸付・助成係

# 社協は地域の「高齢者支援活動」を応援しています!

自治町会が「高齢者支援活動」を行うための参考資料として、社協では区から70歳以上の方の名簿の交付を受け、自治町会にこれを提供しています。この名簿にご自身の情報の登録を希望されない方は、6月24日(水)までにご連絡ください。名簿の提供に際して、社会福

## 70歳以上の方の名簿を自治町会に提供します

社会福祉協議会では、高齢者が住み慣れた地域で、安心していきいきと暮らすため、様々なお手伝いをしています。その一つに、長寿を祝い、地域とのつながりや交流を行う催し、健康づくりや生きがいづくり等の「高齢者支援活動」を行う自治町会に、対する助成金の交付があります。

この助成金は、地域の皆様からお寄せいただいた社会福祉協議会会員の会費や歳末たすけあい募金の配分金、また区の補助金を活用し、各自治町会連合会に交付されます。各自治町会連合会では、地区内の自治町会に配分し「高齢者支援活動」に活用しています。

社協は、「高齢者支援活動」の目的以外に使用しないこととする協定を、名簿の提供先となる自治町会と結び、個人情報保護法に準拠した適切な取り扱いをいたします。

◆問合せ・お申し出先  
貸付・助成係

## 社会福祉協議会からのお祝いです

交通遺児等の保護者の方へ

## 高校進学奨励金を贈ります

◆対象者

4月1日現在、区内に住所を有し、4月から高等学校へ入学された交通遺児等(交通事故・災害・病気等により両親または父母のいずれかを亡くされた方。すでに両親のいない場合は保護者を亡くされた方)

◆贈呈額  
交通遺児等一人につき2万円

◆申請方法

保護者の方が、次の書類を社会福祉協議会へお持ちください。確認後、その場で奨励金を交付します。

①申請書

②在学証明書(身分証明書や学生証は不可)

③父母等の死亡を確認でき

る書類(住民票の除票や戸籍謄本・抄本)

④保護者が現に扶養していることを証する書類(4月1日以降発行の世帯全員の名簿)

⑤受領書

⑥印鑑

▽申請書および受領書は、申請時に窓口でご記入いただきます。また、申請期間中は、ホームページからダウンロードができます。

◆申請・交付期間  
4月24日(金)～5月15日(金)まで

※奨励金の交付は窓口のみ行います。

◆申込み・問合せ  
貸付・助成係

◆申込み・問合せ  
貸付・助成係

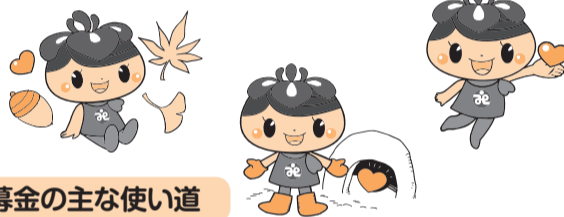
## 葛飾のまちにアエナちゃんを増やそう!!

あなたのお店や事業所にアエナちゃん募金箱を置いてみませんか?



## アエナちゃん大作戦!!

社会福祉協議会では、年間を通して「募金箱」を設置していただき、地域福祉の推進にご協力いただける、商店や事業所、団体等を募集しています。皆様からの募金は、地域福祉活動やボランティア活動のために活用されます。



### 募金の主な使い道

- ・地区高齢者支援活動助成や高齢者作品展
- ・小地域福祉活動など地域の支えあい活動
- ・交通遺児等への援助や青少年の育成
- ・各種ボランティア講座やボランティア活動の支援
- ・日常生活で困ったときのための、しあわせサービス事業等

ぜひ、ご協力をお願いします。

◆申込み・問合せ 企画総務係

## 善意のご寄付

平成27年2月1日から3月31日まで

今回もたくさんの善意のご寄付をありがとうございました。皆様からいただいたご寄付は、社協の貴重な資金として、地域福祉を推進していくための事業に活用させていただきます。(順不同・敬称略)



皆様ありがとうございました!

### 本会への福祉事業資金として

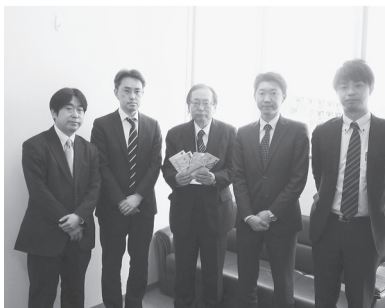
イトーヨーカドー労働組合常磐南ブロック	92,000円
日蓮宗東京東部社会教化事業教会	30,000円
高砂みのり会グラウンドゴルフ部	10,500円
世界平和女性連合東京第17連合会葛飾支部	6,459円
東京聖栄大学 学友会	150,000円
カトリア美容室	5,000円
パチンコー福	200,000円
点字グループ・アイ	3,000円
小林勲(台東区)	26,937円
葛飾区ダンススポーツ連盟	50,000円
田邊正樹(鎌倉1)	307,000円
すずらん	10,000円
東金町学童保育クラブ父母の会	1,499円
牧野貞夫(奥戸2)	50,000円
アレグリア	7,528円
四つ木地区センター等 管理運営協議会	11,114円
部落解放同盟東京都連合会 葛飾支部	21,598円
ITS株式会社	
(ドコモショップ亀有店、ドコモショップアリオ亀有店、ドコモショップ綾瀬駅前店、ドコモショップ金町駅前店、auショップ金町)	200,000円
瀬川淑子(金町3)	10,000円
葛飾カラオケ友の会	64,332円
葛飾音訳ボランティアの会	30,559円
匿名8件	195,998円

## 福祉・ボランティア講座の講師として活動しませんか?

ボランティアセンターでは、福祉教育を推進するため、地域や学校に講師を派遣し講座を開催しています。この講座で講師として活動いただける方を募集します。

- 募集講師 高齢者、障がい者、車いす利用者、バリアフリー、ユニバーサルデザインについて小・中・高等学校等でお話いただける方。
- 対象 区内在住の18歳以上の方で、知識や経験を生かし児童・生徒等に福祉やボランティア、障がいについて伝えたいという熱意のある方。研修受後は、講師として活動していただけます。
- 申込方法 電話かFAX(講座名・住所・氏名・電話番号)で5月29日(金)までにお申込みください。
- 申込み・問合せ ボランティアセンター

日程	内容	会場		
6月4日(木)	午後2:00~2:30	社会福祉協議会・ボランティアセンターについて 福祉・ボランティア出前講座について 現在の講師からの話(講座の構成や進め方、注意点について)	ウェルピアかつしか1階 社協研修室	
	午後2:30~3:15			
	午後3:25~4:25			
6月中旬~7月下旬	体験	出前講座を見学・体験(車いすやアイマスク体験等)	各小中高等学校	
8月20日(木)	午後2:00~4:00	ワークショップ	自分で考えた講座内容発表	ウェルピアかつしか1階 社協研修室



ドコモショップ亀有店  
ドコモショップアリオ亀有店  
ドコモショップ綾瀬駅前店  
ドコモショップ金町駅前店  
(27・3・25)



auショップ金町 (27・3・24)

### お知らせ

平成27年度第1回評議員会を開催します ●日時:平成27年5月27日(水)午後2時~ ●場所:ウェルピアかつしか1階ボランティア活動室・社協研修室 ●評議員会の傍聴:「傍聴券」は、評議員会当日、開始予定時刻の1時間前から社協事務局で先着順(10名)に配付します。 ◆問合せ 企画総務係

講座・募集

自分発見と新たな一歩!

【申込方法】「申込・問合せ」の各担当係へ直接お申し込みください。

音訳ボランティア活動

視覚に障がいのある方のために、音訳や対面朗読の技術を学ぶ講座です

日時 5月19日～7月21日の火曜日(全10回) 午後1時30分～3時30分

講師 中島久子氏(元日本点字図書館講師)

会場 ウェルピアかつしか1階ボランティア活動室

定員 20名(申込多数の場合抽選)

申込方法(※注) ハガキかFAXで5月12日(火)必着 までにお申し込みください。

※受信可能なFAX番号、またはPCメールを受け取るメールアドレスを

- 企画総務係(代表) 5698-2411 FAX 5698-2513
福祉サービス係 5698-3216
貸付・助成係 5698-2457
ファミリー・サポート・センター 5698-4151
成年後見センター 5672-2833
受験生チャレンジ支援貸付担当 5671-5175
小地域福祉活動担当課 5698-2435
ボランティアセンター 5698-2511 FAX5698-2512
地域貢献活動サポートデスク(立石3-12-1) 5670-7251
ワークスかつしか(立石6-38-11・1面下の地図参照) 3692-3181



〒124-0006 葛飾区堀切 3-34-1

申し込み方法

「申込・問合せ」の各担当係へ直接お申し込みください。

「申込・問合せ」の各担当係へ直接お申し込みください。

「申込・問合せ」の各担当係へ直接お申し込みください。

「申込・問合せ」の各担当係へ直接お申し込みください。

「申込・問合せ」の各担当係へ直接お申し込みください。

「申込・問合せ」の各担当係へ直接お申し込みください。

「申込・問合せ」の各担当係へ直接お申し込みください。

「申込・問合せ」の各担当係へ直接お申し込みください。

「申込・問合せ」の各担当係へ直接お申し込みください。

「申込・問合せ」の各担当係へ直接お申し込みください。

「申込・問合せ」の各担当係へ直接お申し込みください。

「申込・問合せ」の各担当係へ直接お申し込みください。

「申込・問合せ」の各担当係へ直接お申し込みください。

「説明会・基礎研修会」

日時 5月14日(木) 午後1時30分～4時

対象 区内在住の満65歳以上で介護保険サービスを利用していない方 40名

内容 サポーター制度概要説明、サポーター活動をするうえでの心構え、登録手続きに関すること

会場 ウェルピアかつしか1階

持ち物 介護保険証(登録する場合に必要です)

申込方法(※注) 電話かFAXで前日までに申し込みください。

申し込み・問合せ ボランティアセンター

地域で家事などの支援ができる方募集します!

しあわせサービス

協力会員登録説明会

しあわせサービスは区民同士の助け合いによる有償の会員制のサービスです。

高齢者や妊産婦など家事等で困っている方のお宅へ掃除や買物・洗濯・食事作り等の協力をいただける「協力会員」への登録をお待ちしています。

日時 4月28日(火) 午後2時～4時 5月15日(金) 午後2時～4時

場所 ウェルピアかつしか1階社協研修室

※いずれも予約は不要で、開始時間までに直接会場へお越しください。

お持ちいただくもの ①健康保険証または運転免許証②印鑑

登録資格 18歳以上の健康な方ならどなたでも登録いただけます。

※活動には1時間につき700円が支払われます。この

700円は利用会員のご負担となります。

説明会の日時でご都合がつかない方は、ご連絡ください。

申し込み・問合せ 福祉サービス係

子どものお迎えや預かりをお願ひします!

子どものお迎えや預かりをお願ひします!

地域の子育て支援のお手伝い「かつしかファミリー・サポート・センター」サポーター会員登録中!

生後6ヶ月から小学校3年生までのお子さんを対象に、保育園の送迎や、子どもの一時的な預かりなどの育児支援サービスを有償(1時間800円)で実施する会員制度です。

このサービスの担い手であるサポーターを募集しています。

「預かりは無理でも、お迎えなら大丈夫」という方も大歓迎です。

サポート会員の資格等

子育ての経験、または保育士等の資格がある20歳以上の健康な(活動可能な)方

報酬は活動1時間につき800円です。

会員登録後、活動を開始する前に、救命講習等2日間の研修を受講していただきます。

次回の研修は、6月17日(水)、18日(木)です。

そのほか、年に数回、講座やイベントなどの会員交流会を開催しています!

ファミリー・サポート・センター

毎月第3土曜日にも会員登録できます。お越しの際は事前にご連絡をお願いします。

葛飾区社会福祉協議会・非常勤職員を募集します

職種 一般事務1名

年齢基準 昭和30年4月

2日以降に生まれた方が資格条件等 パソコン操作ができて普通自動車免許を有する方①②のいずれかに該当する方

①社会福祉士、精神保健福祉士のいずれかの有資格者

②成年後見人等の実務経験者または成年後見制度に関する相談業務の経験または福祉に関する業務経験が1年以上の方

選考方法 書類審査及び面接試験

採用予定日 平成27年6月1日(月)

給与 本会規定による

応募方法 5月8日(金)までに所定の書類をお持ちください(郵送の場合は必着)

地域貢献活動サポートデスク

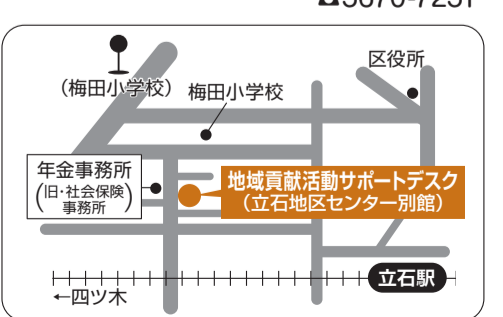
地域貢献活動サポートデスクでは、区内で活動する地域貢献活動団体(NPO、ボランティア団体等)や、これから活動を始めたいと考えている区民の皆さんを支援するための事業を行っています。

- 支援内容 相談事業(一般・専門) NPO法人の設立から団体の運営、活動に関するアドバイスなど
普及啓発事業 地域貢献活動に関する講座やシンポジウム、交流会、まつりの開催など
団体の育成・支援事業 団体の新規立ち上げ支援や区内団体間の連携・協働関係構築の支援など

開設日・時間 年末年始を除く、月曜日から金曜日の午前9時から午後5時まで

場所 立石地区センター別館・勤労福祉会館(立石3-12-1)

お問合せ 地域貢献活動サポートデスク ☎5670-7251



USK又び材 3面鏡張り天井が高いスタジオです! 9:00~11:00 貸し切りフロア(団体レッスン、講習会、練習会等) 11:00~22:30 練習場・個人レッスン

心の相談室 カウンセリング・ルーム ハーモニー 個人面談・全予約制 1時間 3,000円 / 2時間 5,000円

ご利用ください! 地域貢献活動サポートデスク 地域貢献活動サポートデスクでは、区内で活動する地域貢献活動団体(NPO、ボランティア団体等)や、これから活動を始めたいと考えている区民の皆さんを支援するための事業を行っています。