

葛飾社協だより

第113号

編集・発行
 社会福祉法人
 葛飾区社会福祉協議会
 (広報委員会)
 〒124-0012
 葛飾区立石6-34-15
 TEL (5698)2411
 FAX (5698)2513

シニアの働き手を求める

企業等の事業主の皆様へ

求人募集を無料でお手伝いします

社協のシニア就業支援室「ワークスかつしか」は、概ね55歳以上の求職者を対象とした身近な地域の無料職業紹介所です。

地域に根差した「求人・求職」を支援する紹介所として、区内企業等の事業主の皆様のお手伝いをいたします。

毎日、多くの中高年齢者が求職に訪れますが、求人情報が少なく、就職が厳しい状況です。

区内外を問わず、中高年齢者を雇ってくださる事業主の方は、ぜひ、ご連絡ください。

なお、「ワークスかつしか」などからの紹介者を雇用すると、国から助成金が支給されます。

条件がありますので、お問い合わせください。

また、シニアで求職中の方は、ぜひ、ご相談ください。

◆場所

立石6-38-11
 シニア活動支援センター1階

◆相談日時

日曜日～木曜日
 (祝日、年末年始を除く)
 午前9時～午後4時

◇お問い合わせ
 ワークスかつしか
 ☎3692-3181

社協会員を募集しています

今年度も6・7月に、社協の福祉活動や事業を地域住民主体ですすめるための『福祉協力委員会』が、区内19地区毎に開催されました。

全地区で835名の福祉協力委員(自治町会役員、民生委員児童委員、地域福祉に熱意のある方等)の方々に、7月から10月にかけてお住まいの地域で、ボランティアとして『社協事業のPR』『会員増強』『会費収納』等、地域福祉の向上にご協力いただいております。

区民の皆さんからいただく会費は、社協の行う福祉事業を支

える重要な資金となっております。

地域福祉をより一層充実するため、多くの方々にご理解をいただき、社協会員となっただきますよう、お願いいたします。

年会費

- ◎正会員1口 1,000円以上
- ◎特別会員1口 10,000円以上

◇お問い合わせ
 振興課

☎5698-2411

交通遺児等の方へ

～図書券をお贈りします～

交通遺児等の方の成長を願うとともに、勉学の向上を応援するため、図書券をお贈りします。

- ②死亡の確認できる書類
- ③保護者(同居者)であることの判る住民票

◆対象

交通事故や病気等で、両親または父母のいずれかを亡くされた小・中学生の方

◆申込期間

9月27日(月)～10月8日(金)

◆贈呈額

小学生 5,000円相当
 中学生 10,000円相当

◆申込方法

次の書類を持参もしくは郵送してください。

- ①申請書

◇お問い合わせ
 振興課

☎5698-2411

第39回

高齢者作品展を開催します

～展示作品を募集します～

作品展は、敬老精神の高揚を図るとともに、相互に交流をして、健康で楽しい人生を過ごしていただくために開催するものです。

会場には、高齢者の方々が長年の経験や技術、趣味等を生かして制作した書・絵画・手工芸品など約300点を展示します。

会場に足を運んでいただき、すばらしい作品の数々をご覧ください。

たくさんの方のご来場をお待ちしています。

◆作品の募集

区内にお住まいの65歳以上の方で、出品を希望される方は、8月30日(月)まで作品の募集をしています。



なお、会場スペースの関係もありますので、300点になり次第締め切ります。また、作品の大きさ等についても制限がありますので、詳しくはお問い合わせください。

◇お問い合わせ
 振興課
 ☎5698-2411

◆日時

10月2日(土)～10月4日(月)
 午前10時～午後4時

◆場所

テクノプラザかつしか大ホール
 (青戸7-2-1)

<入場無料>

赤い羽根共同基金にご協力をお願いします

今年度も10月1日から赤い羽根共同基金運動が実施されます。社協でも葛飾地区協力会として、自治町会等の協力を得て、募金活動を進めてまいります。

皆さんからの募金は、東京都共同基金会を通じ、区内福祉施設等に配分され、施設整備費のほか様々な福祉事業に使われています。

皆さんのご協力をお願いいたします。



◇お問い合わせ
 振興課

☎5698-2411

広 告

ジョイフルパソコンスクール
 シニア月4回 5,250円
 ◆タイピング練習で仕事が増える?
<http://www.h7.dion.ne.jp/~joyfull2/>

完全予約制ですので体験も予約にてお願いします。

※お問い合わせ先*
 葛飾区亀有5-17-6-202
 TEL03-5697-6848

ベネッセの介護付有料老人ホーム
まどが立石 東京都指定介護保険 特定施設
 〒124-0012 葛飾区立石3-9-8/京成押上線「京成立石」駅より徒歩10分

入居相談実施中 期間設定型契約
 入居金:0円 満65歳以上対象
 月額:22.1万円+介護保険1割負担

一部費用を前払いにして、毎月の支払い額を低くすることも可能です。詳しくはご相談ください。
 ※上記の金額は介護費、食費、家賃相当額、水光熱費、運営費を含み、要介護認定を受けた場合の料金(消費税込み)です。

お問い合わせは右記フリーコールまで ☎0120-17-1165
 受付時間:午前9時～午後6時(土・日・祝日含む毎日)
 株式会社ベネッセスタイルケア <http://www.benesse-style-care.co.jp>
 2004.8現在

伊藤金四郎ダンススタジオ
 今なら葛飾区民は入会金無料!!!

平日毎日グループレッスンあり(すべて1回1000円)
 個人のレベルに応じた分かりやすいレッスンです!

◎見学自由・初心者大歓迎!
 ◎サルサレッスン

〒124-0024
 東京都葛飾区新小岩1-51-13 大栄ビル6F
 TEL03-5662-9811

気軽に
お問い合わせください!

福祉サービスの利用手続きや日常の金銭管理のお手伝いをします

～高齢や障害などで判断能力が不十分な方々が、安心して生活できる環境づくりのサービス～(地域福祉権利擁護事業)

●例えば…

高齢でひとり暮らしのため、生活費の出し入れが思うようにできません。年金の手続きを忘れてしまったために年金が受け取れず、家賃や公共料金を滞納してしまいました。



◎サービスを利用することで…
金銭管理のお手伝いにより、再び年金を受け取ることができ、必要な福祉サービスを利用しながら、自宅での生活を続けることができるようになりました。

◆利用できる方

- ①軽い痴呆症状や物忘れのある高齢の方。
- ②知的障害や精神障害のある方で、判断能力が不十分な方。

◆援助サービス内容

- ①福祉サービスの利用援助
福祉サービスの利用に関する契約や利用料金の支払いなどのお手伝いをします。
- ②日常的な金銭管理サービス
公共料金(電気・ガス等)の支払いや、預貯金のお出し入れ、年金や福祉手当の手続きなどをお手伝いします。

③書類等の預かりサービス
大切な通帳・印鑑や権利証などの書類を安全に保管・管理いたします。

◆利用手続き

- ①まず、ご相談ください。
- ②担当者が訪問し、相談のうえお手伝いの内容を決めます。
- ③利用の契約を結びます。
- ④お手伝いを開始します。(定期的に訪問して、そのつど必要な生活費の引き出しや、支払手続きなどを行います。)

◆お手伝いの利用料金

- ①福祉サービスの利用援助
・1回1時間まで 1,000円
- ②日常的な金銭管理サービス
・通帳を社協に預ける場合 …1回1時間まで 1,500円
・通帳をご本人が保管する場合 …1回1時間まで 1,000円
- ③書類等の預かりサービス
・1ヵ月につき 1,000円

◆この他に、痴呆症状のない高齢の方や身体障害のある方で、金銭管理に援助が必要な方へのサービスも行っています。詳しくはお問い合わせください。

◆相談者、利用者についてのプライバシーは厳守します。

◇お問い合わせ
援 護 課
☎ 5 6 7 2 - 2 8 3 3

ファミリー・サポート・センター 育児援助会員を募集しています!

仕事の都合や急な用事などで、一時的にお子さん(生後6ヶ月から小学校3年生まで)の育児に困ったときに、保護者に代わって、地域の方が保育園への送り迎えや自宅で預かるなどの、育児支援サービスを行なっています。

◆会員制の相互援助活動

育児援助を行う方(サポート会員・援助会員)と育児援助を受ける方(ファミリー会員・利用会員)からなる、会員制の相互援助活動です。

現在、ファミリー会員数の増加に比べると、サポート会員数が伸び悩んでおり、地域によっては、サポート会員が不足しております。

子どもが好きな方、地域での子育て活動に興味をお持ちの方は、サポート会員として活動していただませんか。

◆サポート会員になれる方
子育て経験のある方、教員・保育士等の資格をお持ちの方。

◆サポート会員の登録
登録希望の方は、あらかじめ電話で日程を打ち合わせのうえ、窓口までお越しください。

お持ちいただくものは、
①写真2枚(縦3cm×横2.4cm)
②運転免許証または健康保険証です。
※登録後に研修を受けていただきます。次回の研修は9月13日(月)・14日(火)の2日間です。

◆サポート会員謝礼
ファミリー会員が、お子さん1人あたり1時間700円をお支払いします。

◇お問い合わせ
かつしかファミリー・サポート・センター
☎ 5 6 9 8 - 4 1 5 1

善意のご寄付

平成16年5月1日～7月31日

今回もたくさんの方の善意のご寄付をありがとうございました。皆さまからいただいたご寄付は、社協の貴重な財源として、地域福祉を推進していくための事業に活用させていただきます。掲載につきましては細心の注意を払っておりますが、万一誤字等がございましたら、ご容赦願います。(順不同・敬称略)

本会への福祉事業資金として

- 葛飾区民謡協会 46,915円
- シルバースイマーズ20,000円
- 錦月会・藤原会 44,302円
- 植草寅夫(高砂5) 10,000円
- 藤原富作(柴又1) 10,000円
- 立石公園清掃グループS G T 30,000円
- 公団金町駅前団地自治会 100,000円
- ブウちゃんアミーゴス 92,000円
- 藤栄流家元藤栄三千香 100,000円
- 華秀会会主永倉秀子 76,576円
- 倫理研究所葛飾準支所葛飾実践部 50,000円
- 東立石さくらまつり実行委員会 122,749円
- 東立石さくらまつり葛飾東立石郵便局 26,251円
- 東立石さくらまつり興産ひまわり会 20,000円
- 東立石さくらまつり蒲公英 30,000円
- 堀切東仲好し会 82,309円
- 小菅夢クラブ 20,000円
- 葛飾南部会特定郵便局・葛飾郵便局 27,830円
- 高砂みのり会グラウンドゴルフ部 10,600円
- 白倉武(東金町2) 100,000円
- 葛飾一輪車クラブ 大野榮 20,000円

- 渋谷小学校 一輪車クラブ 4,000円
- 葛飾区観光協会鎌倉支部 48,224円
- 第23回亀参まつり実行委員会 10,000円
- すみっこの会 10,000円
- 西五子ども会 4,000円
- 点字グループ・アイ 3,000円
- 葛飾小品盆栽会 5,750円
- 堀切5丁目商和会 27,400円
- パチンコ福 201,662円
- ボーイスカウト葛飾第7団 5,000円
- 水元公園葛飾菖蒲まつり実行委員会 194,214円
- ドル 100,000円
- 持田待子(四つ木3) 240,900円
- 葛飾区シルバー団体 あゆみ会 80,060円
- 古谷勝彦(東金町4) 50,000円
- 鈴木照子(東新小岩3) 5,000円
- カトレア美容室 10,000円
- 金町中央會 30,000円
- 株式会社マルトモ 100,000円
- 葛飾区ダンス連盟 100,000円
- 牧野貞夫(奥戸2) 100,000円
- 匿名 6件 1,116,237円

指定寄付として

- 橋本吟子(柴又7) 30,000円
- 葛飾明るい社会づくりの会 600,000円

ボランティア協力校紹介

「小松中学校のボランティア精神」

小松中学校校長 村田 芳江



花壇のペイント風景

小松中学校の生徒は「地域と私」を縦軸にして、1年生「地域を知る＝わが町マップをつくらう」、2年生「地域で体験する＝職場体験」、3年生「地域に貢献する＝ボランティア活動」を総合的な学習の時間で取り組んでいます。3年生は9月～11月に7回ほど地域に出て活動します。

地域の方から地域の歴史や伝統・文化・生活の移り変わり・公共施設の変遷・遊びの今昔等々をお聞きし、生まれ育った街を知ることが、生徒の心にボランティア精神を形成していくように思います。

夏休みには、葛飾区特別養護老人ホーム「奥戸くつろぎの郷」で16日間、32名の生徒(4名で2日ずつ)がボランティア活動をさせていただきました。

ボランティアは「してあげるのではなく、させていただくもの。」「ありがとうの言葉をかけていただけたら、自分の心が温かくなる。それがご褒美です。」という言葉大切にしています。

校内では、「自分の足跡を残そう。」という呼びかけに応じ、小松池の清掃や花壇・水飲み場のペイントなどに、父親委員会のお父さんと活動しています。道行く人が、「ご苦労さま、ありがとうね。」とねぎらいの言葉をかけてくださることが、参加した生徒へのご褒美です。



生徒と父親が協力した小松池の清掃

ボランティアはじめて体験講座

参加者募集

全4回

ボランティアに興味のある方に、ボランティアを身近に感じていただくための体験講座を開催します。

◆日程と内容

(1)第1回 10月16日(土)

午後1時～4時

講演

①ボランティア活動について
講師：渡邊洋一氏(元淑徳大学教授・NPO法人地域福祉研究室理事長)

②社会福祉協議会の活動について

(2)第2回 10月23日(土)

午前9時30分～4時

①高齢者疑似体験・車いす体験

②ボランティア活動の実践者からの報告

③実践活動に向けて



高齢者疑似体験のようす

(3)第3回 10月24日(日)

～11月12日(金) <1日以上>

○ボランティア活動実践

活動内容は、①高齢者(配食サービスもしくは施設で活動)

②障害者(施設)③障害児(施設)

④保育園⑤病院⑥移送(ハンディキャブ：要運転免許証)

⑦環境に関するものの中から選択。

(4)第4回 11月13日(土)

午前9時30分～12時

①体験発表

②活動についてのワークショップ(研究会)

◆会場

ウイメンズパル(立石5-27-1)

◆対象

区内在住で高校生以上の方

(全4回参加できる方)

◆定員

30名(申込多数の場合は抽選)

◆受講料

500円(ボランティア保険料)

◆申込方法

受講希望の方は、往復はがきに①「ボランティアはじめて体験講座」②氏名(フリガナ)③住所④電話番号⑤年齢⑥〇月〇日(実際にボランティア活動できる日)⑦活動分野の第1希望と第2希望(第3回のボランティア活動実践の活動内容から選択)をすべて記入し、9月30日(木)(必着)までにお申込みください。

◆お問い合わせ・お申込み

124-0012

立石5-27-1ウイメンズパル内
かつしかボランティアセンター

☎5698-2511

高齢の方・障害のある方へ

水中ウォーキング教室に参加しませんか? 全2回



◆日時

10月14日(木)、19日(火)

午後2時～4時

◆場所

総合スポーツセンター・温水プール(高砂1-2-1)

◆対象

区内在住・在勤で65歳以上の方、または15歳以上で障害のある方

◆参加費 500円(行事保険料)

◆定員

30名(申込多数の場合は抽選)

◆申込方法

往復はがきに「水中ウォーキング教室」・住所・氏名(フリガナ)・年齢・電話番号・障害のある方はその程度を書いて、9月27日(月)(必着)までにお申込みください。

◆お問い合わせ・お申込み

124-0012

立石5-27-1ウイメンズパル内
かつしかボランティアセンター

☎5698-2511

ボランティア活動研修会に参加しませんか?

～ボランティア活動を楽しむために～

ボランティア活動を円滑に行うために必要な知識や情報、マナーを身に付けながら、楽しくボランティア活動続けるコツを学びます。

◆内容(講義)

『ボランティア活動のマナーについて』

講師：小倉常明氏

(和泉短期大学専任講師)

◆日時 10月17日(日)

午後1時30分～3時30分

◆会場

ウイメンズパル(立石5-27-1)

2階視聴覚室

◆定員 30名

(申込多数の場合は抽選)

◆申込方法

受講希望の方は、往復はがきに①「ボランティア活動研修会」②氏名(フリガナ)③住所④年齢・性別⑤電話番号⑥ボランティア活動歴⑦ボランティア活動内容を記入し、10月8日(金)(必着)までにお申込みください。

◆お問い合わせ・お申込み

124-0012

立石5-27-1ウイメンズパル内
かつしかボランティアセンター

☎5698-2511

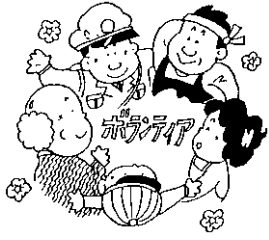
平成16年度 登録ボランティアグループ一覧

※ボランティアグループの活動に関するお問い合わせはボランティアセンターまで。TEL5698-2511

(平成16年7月31日現在)

No.	団体名	活動内容	No.	団体名	活動内容
1	アイリス	特養・デイサービスセンターでのアニマルセラピー活動	37	地域交流室・ひろばの会	高齢者との食事会・交流会など
2	アクアフレンズクラブ	障害のある方や、高齢者のリハビリ水泳指導	38	つくしの会	福祉施設でのイベント手伝い
3	アクアフレンズジュニア	障害のある方と、水泳を通して親睦を図る	39	DAISY葛飾	視覚障害の方のためのCD録音図書作成
4	エメラルドグループ	東四つ木ほほえみの里でのボランティア活動	40	電気技術ボランティア	高齢者世帯を対象に、電気関係の相談・助言などをする
5	おはなし夢時計	昔話、手遊び、わらべうたなどのおはなしボランティア	41	点字グループ・アイ	視覚障害の方のための点訳活動
6	思い出の歌をうたう会	特養等の利用者の方と一緒に歌をうたい、心を癒す	42	天使の輪	高齢者福祉施設での理容ボランティア活動など
7	ガールスカウト東京都148団	野外活動、奉仕活動、少女のための育成	43	点訳サークル・ポブラ	視覚障害の方のための点訳活動
8	(N)かつしか風の子クラブ	障害のある子どもの課外活動の支援	44	日本語の会「いろは」	外国人への日本語学習、生活支援および文化交流
9	葛飾明るい社会づくりの会	チャリティーゴルフなどの地域福祉活動	45	はあーとのわ	精神保健のボランティア活動を通して、障害のある方との交流を図る
10	(N)葛飾アクティブ.COM	シニア世代の社会参加の支援、シニアが輝く地域づくり	46	一人暮らし友の会	一人暮らし高齢者の老後の自立、互助を図る
11	葛飾音訳ボランティアの会	視覚障害の方のための朗読テープ作成および対面朗読	47	ひまわり会	児童館・図書館での読み聞かせボランティア
12	葛飾聴覚障害者協会	聴覚障害の問題の改善活動	48	ひまわり太鼓	福祉施設での太鼓演奏
13	葛飾趣味のハーモニカクラブ	福祉施設でのハーモニカの演奏披露	49	エステサロン・ブルメリア	特養・デイサービスセンターなどでの化粧ボランティア活動
14	葛飾手話の会(昼の部)	聴覚障害の問題や、手話について学習をする	50	ボランティアガイド「かつしか語り隊」	主に柴又地域の観光ガイドボランティア
15	葛飾手話の会(夜の部)	聴覚障害の問題や、手話について学習をする	51	ボランティアグループ カンナ	地域福祉活動の推進
16	かつしか点訳の会	視覚障害の方のための点訳活動	52	みく	ボランティア活動室にて、喫茶を楽しみながら交流をする
17	かつしか友愛通信の会	区内の高齢者との手紙による親睦交流	53	(N)水元ネイチャープロジェクト	水産試験場跡地等での環境保全のための研究、体験学習、シンポジウム等
18	葛飾幼児グループV会	葛飾幼児グループに関わるボランティア活動	54	水元の自然と金魚の会	水産試験場跡地等での金魚の観察・飼育・ガイド、清掃
19	キッチンパーラー	知的障害のある方との料理教室を通じた交流	55	水元ふれあいネットワーク	介護・医療の相談活動、高齢者の生活支援(通院送迎等)等
20	93フレンズ	中川・荒川の清掃、環境問題についての調査・報告・展示	56	(N)未来空間ぼむぼむ	障害のある方の余暇活動のサポートなど
21	グループふれあい	水元ふれあいの家での洗濯物整理等のボランティア	57	麦の会(昼の部)	手話学習をしながら、聴覚障害の現状について理解を深める
22	グレースかつしか	高齢者訪問相談など、一人暮らし高齢者の心のケア	58	麦の会(夜の部)	手話学習をしながら、聴覚障害の現状について理解を深める
23	Kenny's Factory nature branch	全国各地での環境美化活動、自然素材を使ったクラフト作り等	59	世界平和女性連合(ムクゲ)	モンゴルへの支援活動と、奥戸つろぎの郷でのボランティア活動
24	ユーブとうきょう福祉グループ	地域福祉活動の勉強会、バリアフリーマップの作成など	60	めだかの学校 かつしか分室	小学校での「ミニ田んぼ」の普及活動、不耕起田んぼの研究会等
25	サークルせせらぎ	高齢者配食サービスと、中川園でのボランティア活動	61	ユニークダンス同好会	社交ダンスを通じての障害のある方との交流の機会をつくる
26	さくら会	水元ふれあいの家での配膳手伝い等	62	(N)ヨットエイドジャパン	障害者のヨットセーリング支援、体験会、海の障害者用備品の研究
27	ザ・シルク	福祉施設での手品披露	63	アムネかつしか	区内在住の精神障害者の地域生活を支援する
28	シニアの手	福祉施設でのハンドベル演奏や、施設利用の方との交流	64	フィールドタウン	障害のある人の余暇活動のサポートなど日常のケアや、余暇のサポート
29	趣味の会	福祉施設での小物作り、生け花、お茶の稽古	65	葛飾の川をきれいにする会	葛飾区内を流れる河川をきれいにし、住環境を良好にする
30	手話ダンス・虹	手話ダンスを通して、聴覚障害のある方との交流と相互理解	66	歩美会	高齢者施設の訪問、チャリティーの開催、フリーマーケットなど
31	しょうぶ	地域の心身障害のある方との交流、福祉施設行事でのボランティア	67	ウィズスイムボランティア	障害のある方々に水泳を通してスポーツの振興、親睦を図る
32	白ゆりグループ	東四つ木ほほえみの里でのボランティア活動	68	みるく座	児童館・保育園・幼稚園等での人形劇の披露
33	新小岩トンボクラブ	学童保育クラブ内のピトープ維持管理、新小岩地域の自然保護活動	69	泉会	福祉施設での大正琴の演奏
34	新小岩虹の会	高齢者配食サービス	70	葛飾区金魚展示場ボランティアの会	水産試験場跡地での金魚の観察・ガイド、清掃等
35	すみっこの会	特養、病院などでの演芸ボランティア	71	三ツ目友愛クラブ	高齢者宅への訪問や障害のある児童とのレクリエーションなど
36	せせらぎ水元	高齢者配食サービスと、中川園でのボランティア活動			

(N)…特定非営利活動法人(NPO法人)



ぼらんていあにゅうす

かつしかボランティアセンター 〒124-0012 葛飾区立石5-27-1 ウィメンズパル2階

お問い合わせは

☎ 5698-2511
FAX 5698-2512

第16回

9月5日(日)

午前10時~午後2時

かつしかボランティアまつり

一人の力より 二人の力

育てよう やさしい心 ボランティア



体験コーナー

ボランティア教室 2階視聴覚室

- ①点訳教室 (10時30分~11時30分)
- ②手話教室 (12時30分~1時30分)
- ③擬似体験 4階 (10時30分~)
車いす・高齢者・応急救護体験など
- ④アニマルセラピー体験 (12時~12時20分)
- ⑤プチ・エステ体験 (10時30分~)

イベント

ボランティアグループの活動紹介・発表

夏休みボランティア体験発表
都立葛飾野高校吹奏楽部の演奏
区立立石中学校吹奏楽部の演奏
ふれあい折り紙コーナー

①10時~ ②12時30分~
講師：加瀬三郎さん

会場

ウィメンズパル

※車でのご来場はご遠慮ください。
また、当日は一部交通規制(■部分)を行いますので、ご協力をお願いします。



<交通機関>
電車 京成お花茶屋駅 徒歩8分
立石駅 徒歩10分
青砥駅 徒歩13分
バス 都営バス(浅草寿町一丁目)白鳥1丁目下車1分

都立水元高校の美術部員が大活躍!!

金町駅南口のベルシティアーケード街中程の事務所シャッターに、ふれあいをテーマにしたほのぼのとした絵が描かれ、地域の話題になっています。

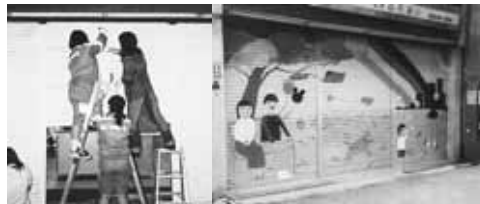
絵を描いたのは、介護事務所から依頼を受けた水元高校の美術部員5人と顧問の先生の計6人。シャッターという描きづらいキャンパスにペンキを使い、全員で描く初めての経験に、当初は戸惑いもあったようですが、地域の励ましの声もあり、4月下旬から1ヶ月半かけて完成させました。

「生徒の顔に自信が満ち、思いやり、協調性が生まれてきました。」と、介護事務所の方が話す通り、完成が近づき、生徒たちの表情、態度に変化が表れてきたようです。

水元高校は3年後、本所工業高校と統合予定と聞いていますが、生徒には街角に母校の名前を記し、記念を残したことが大きな自信につながることでしょ。

また、第16回ボランティアまつりでは、チラシ作りとしおりの表紙デザインを同校美術部が担当しています。

今後も生徒の皆さんがさらに様々な活動にチャレンジし、活躍されることを期待しています。



生徒の描いた絵が街の雰囲気を変えました!!

ご存知ですか 出前講座

学校の授業に、視覚・身体・聴覚障害などのある方や、そのサポートをしているボランティアの方などを講師として派遣し、ボランティアや福祉についての学習や、アイマスク・点字・車いす・手話などの体験を行い、助け合うことの大切さを学ぶ講座を行っています。

出前予約は、ボランティアセンターまでお願いします。

◇お問い合わせ
かつしかボランティアセンター
☎5698-2511



広告

結婚相談無料

年齢、職業、学歴、婚歴不問、秘密厳守
まずはお気軽にお電話下さい。

日本仲人連盟 第一本部

支部経営者募集中

☎3608-3081 葛飾区東金町3-14-13-102
JR、千代田線、金町駅北口

体をほどいたら心が喜んだ

女性カウンセラーが親身に対応致します

こんなことで悩んでいませんか?

不登校 出社拒否 ひきこもり
うつ状態 自信消失 不安感
育児/介護疲れ 腰痛 肩こりなど。

心身の不調でお悩みの方ご相談下さい

少しでも多くの人を無理なストレスから開放させてあげたい
それが私たちの「仕事」です。

不登校生徒の改善実績あります



日曜・祝日はお休み
葛飾区亀有3-18-1
サンライズ亀有302
亀有駅南口徒歩3分

www.5e.biglobe.ne.jp/st-kame/

バランスセラピー大学付属

ストレスケアセンター亀有

TEL・FAX 5680-3795

初回 5,250円
2回目以降 3,675円
9月11日までに
予約の方は
初回2,000円

三井住友海上・日本興亜損保 代理店

株式会社ベンリー

お気軽に
ご相談ください

葛飾区金町6-9-7 興国ビル3F

TEL 03-3600-3122

FAX 03-3600-3176

