

「葛飾協働まちづくり表彰」 &

「葛飾協働事例集」への掲載

「葛飾協働まちづくり表彰」での表彰と「葛飾協働事例集」に掲載された地区を紹介します！

葛飾協働まちづくり表彰



🔍 まちづくり表彰

「柴又ふれあいネット」が表彰されました！

柴又ふれあいネットでは、北野地区・柴又地区・住吉地区の3地区に分かれてイベント活動を行っています。

イベントでは“昭和歌謡を楽しむ”会や“脳トレ”などを行っています。

また、柴又北野町会会館では体操やお茶のみのできるサロン活動を行っています。



葛飾区協働事例集



🔍 協働事例集

「高砂共笑会」の活動が掲載されました。

高砂共笑会では“ゆるやかな見守り活動”を行っています。

ごみ出しであった際にあいさつを交わす等のご近所付き合いの延長にある、程よい距離での見守りを行っています。

現在、見守りを希望する高齢者は約150名、見守り人は約50名となっています。

“高砂共笑会だより”の発行や、見守り人の“交流会”を行いながら、地域の皆さんが安心して暮らせる地域づくりを行っています。



しょうちいきつうしん等へのご意見・ご感想お待ちしております！

- ・こんな情報がほしい
- ・活動をする中での悩み、お困りごと
- ・地域の中で気になっていることがある など…



発行・問い合わせ

葛飾区社会福祉協議会

小地域福祉活動推進課

TEL：03-5698-2435

FAX：03-5698-2513

問い合わせ先または地区担当までお知らせください。

# 活動報告

4月～6月に活動のあった地区を掲載しています

4月4日（土）

「タッチ会」を開催しました。ラジオ体操で体をほぐした後、音楽「小さな世界」に合わせた手話ダンスやボッチャを行いました。活動を通じて、参加者同士の交流の輪がさらに広がりました。

6月21日（日）

イベントを開催しました。前半は、三遊亭吉馬さんにお越しいただき、落語を通して特殊詐欺について学びました。後半は“六弦の会”をお招きし、生演奏による懐かしのメロディーを楽しみました。

## 立石地区

サロン活動



イベント



## 亀有地区

亀有花風船の会  
イベント活動



5月1日（金）

亀有地区センターにて「全国みどりと花のフェアかつしか」の概要説明と、生成AI「Gemini」の使い方講座を行いました。当日はあいにくの雨模様だったため、予定していた花植えは後日実施することになりました。

フェア開催期間中には、亀有花風船の会の皆さんが花壇前で「プレゼント作戦」を実施しました♪

5月17日、23日、31日、の3日間、手作りのドライフラワーや折り鶴、風船を来場者の皆さんにプレゼントしました！フェアをきっかけに地域の方々との交流が生まれ、楽しく心温まる活動となりました。



ドライフラワー  
と風船配り

6月1日（月）

地区センターにて「歌声喫茶」を開催しました。歌の前には、ボイストレーナーによる発声練習が行われ、舌の運動や首のマッサージなど、声を出しやすくするためのコツを教わりました。

その後、梅雨や夏にちなんだ懐かしの楽曲を全16曲歌いました。今回はゆったりとした曲が多く、会場には皆さんの優しい歌声が響き渡りました。また、歌う前にはそれぞれの曲の時代背景についての解説もあり、「へえ」と驚くような豆知識に、熱心にメモを取る方の姿も見られました。

## 四つ木地区

歌声喫茶





# 奥戸地区 ふれあい事業

6月2日（火）

奥戸総合スポーツセンターにて「ふれあい事業“笑いと健康～脳トレ・筋トレ・脂肪トレ～”」を開催しました。当日は95名の方にご参加いただきました。

脳トレを取り入れた椅子に座って行う体操や、タオルを使った体操を行いました。

講師の話が面白く、たくさん笑いながら、多くの方とふれあい、楽しい時間を過ごしました。

6月6日（土）

新小岩地区センターにて「食事会」を開催しました。保健センターより“暑さ指数”に関するお話と、高齢者総合相談センターより“フレイルとロコモ”についてのお話を伺いました。また、体操の時間もあり、食事会の前に皆さんで体を動かしました。

食事会のメニューは、地元のお弁当屋さんのボリューム満点の焼き鮭弁当と、小松菜を使った手作りのお味噌汁でした。

# 新小岩地区 小松菜いちよう倶楽部 食事会



今回は、食事会の前に歓談の時間を設けました！

参加者同士や、参加者と委員の皆さんが交流する機会となりました。日頃、お話をすることのない方ともつながるきっかけとなったのではないのでしょうか。



## 社協が地域にお邪魔しています！



各地区で行われているお祭り等のイベントに、社会福祉協議会のPRブースを出展しています！4月～6月は、東立石地区で行われた「さくらまつり」と柴又地区で行われた「柴又ピースフェスタ」に参加しました。

地域の皆さんに社協を知っていただけるよう、社協ガイドブックや事業のチラシ等をお配りさせていただきました。

東立石さくらまつり

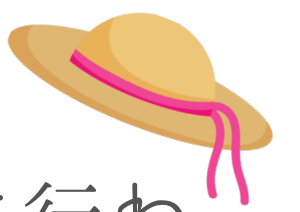


柴又ピースフェスタ

# 活動予定



7月～9月の活動予定です。  
カレンダーは毎月定期的に行われている地区の予定です。

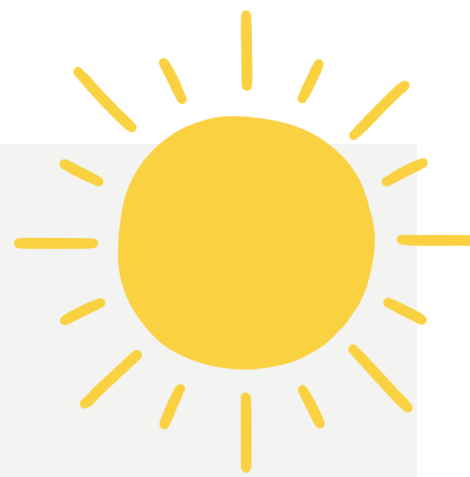


毎月定期的に行っている地区

■金町地区 ■東金町地区 ■奥戸地区 ■亀有地区 ■堀切地区 ■南綾瀬地区  
■四つ木地区 ■東四つ木地区 ■高砂地区（見守り活動） ※スケジュールがわかりやすいように色分けしています。

	MON	TUE	WED	THU	FRI	SAT	SUN
1週	■奥戸：サロン	■堀切：サロン	■亀有：花壇手入 ■堀切：サロン ■東金町：サロン	■奥戸：サロン ■堀切：サロン	■東金町：サロン	■亀有：花壇手入 ■奥戸：サロン ■東金町：サロン	
2週	■奥戸：サロン	■堀切：サロン ■東金町：サロン	■亀有：花壇手入 ■堀切：サロン ■金町：サロン ■四つ木：困り事	■奥戸：サロン ■堀切：サロン	■東四つ木：サロン	■亀有：花壇手入 ■東金町：サロン	■東金町：サロン
3週	■奥戸：サロン	■堀切：サロン	■亀有：花壇手入 ■堀切：サロン	■奥戸：サロン ■堀切：サロン	■東金町：サロン	■亀有：花壇手入 ■東金町：サロン ■奥戸：サロン	
4週	■奥戸：サロン	■堀切：サロン	■亀有：花壇手入 ■堀切：サロン	■奥戸：サロン ■堀切：サロン		■南綾瀬：サロン ■亀有：花壇手入 ■東金町：サロン	■東金町：サロン

定期的な活動とは別のイベント活動等の実施予定です。



## 7月



## 8月

## 9月

・25日（土）  
青戸地区 イベント

8月の活動予定はありません。  
定期的な活動をされる方は暑さに気をつけて活動を行っていただくようお願いします。

・5日（土）  
東金町地区  
いきいき安心健康フェア  
  
・24日（木）  
亀有地区 イベント



他の地区の活動に関してのお問い合わせは、  
葛飾区社会福祉協議会までご連絡ください。（☎03-5698-2435）

# いろいろな地域活動

区内では住民の皆さんにより様々な地域活動が行われています。  
地域で活動されている取り組みを紹介します！

## ケアラズカフェ“むすびば” 水元地区

－介護する人を地域でひとりにしないために－

介護の経験や家族への思い、困っていることなどを話したり、参加者同士で情報交換をしたりできる居場所です。会場には、ソーシャルワーカー、看護師、心理士、僧侶などがいます。

「誰かに話すだけで少し気持ちが軽くなる」「同じような経験をしている人に出会える」「新しい気づきがある」そんなきっかけになるかもしれません。

ぜひ、ふらっと気軽にお越しください。  
また、介護や家族のことでひとり悩んでいるのではないかと気になる方がいらしたら、このような場があることをお伝えください。



【開催日】 偶数月第2火曜日 13時～15時

8月11日(火)・10月13日(火)・12月8日(火)・2027年2月9日(火)

【会場】 南蔵院会館（しばられ地蔵：葛飾区東水元2-28-25）

【参加費】 500円（お茶菓子付）

「むすびば」以外に、『まどかプロジェクト』が行っていることを紹介します♪

①まどか音楽の会 年4回(音楽療法士) 参加費：2,000円 会場：南蔵院会館

【開催予定日】 8月22日(土)・11月28日(土)・2027年2月27日(土)

いずれも 13時30分～15時 <下記電話へ要申込>

②座禅瞑想会 月1回(心理士・瞑想インストラクター)参加費：1,000円

定員：15名 会場：南蔵院会館<下記電話へ要申込※先着>

【開催予定日】 7月25日(土) 14時～15時

※参考チラシ(6月開催) → ※二次元コード

③心理士によるこころの相談(カウンセリング)

臨床心理士・看護師 随時受付中 <予約制>

### <主催> まどかプロジェクト

電話：090-2334-4141

：03-3607-1758

メール：[info@madocaproject.com](mailto:info@madocaproject.com)

－ 各種ご案内 －

パンフレット

ご案内

Facebook

※二次元コード

※二次元コード





# 講演会「ひきこもるころ」を考える 開催報告

6月13日（土）に、講演会「ひきこもるころを考える」を開催し、当日は50名の方にご参加いただきました。当事者の方や元当事者の方、ご家族、支援者の方、関心を寄せてくださっている方など、さまざまな立場の方に足を運んでいただきました。

今回の講演では、令和7年1月に厚生労働省が作成した「ひきこもり支援ハンドブック」において検討委員長を務められた長谷川俊雄先生（白梅学園大学名誉教授）を講師としてお招きしました。

ハンドブックの作成に込められた思いや、この数年でひきこもり当事者の方へのかかわり方がどのように変化してきたのかについて、これまで長谷川先生がかかわってこられたご家族とのエピソードを交えながら、温かく分かりやすい語り口でお話しいただきました。中でも、当事者の方が安心して過ごしていくために、周りの人がどのような考え方を大切にすべきかというお話は、深く心に響くものでした。会場では、静かにうなずきながら聞かれている方や、涙を浮かべる方の姿も見られ、それぞれの立場で受け止められている様子が印象に残る講演会となりました。



NPO法人KHJ全国ひきこもり家族会連合会の行った調査では、ひきこもりご本人の平均年齢は「**36.9歳**」、ご家族の平均年齢は「**66.3歳**」となっています。金銭面や親亡きあとの不安も聞かれており、地域の中でひきこもりへの理解が進むことも大切なのではないのでしょうか。

## ちょっと気になる地域のこと…！ NO. 4

新小岩北

今年度の「ちょっと気になる地域のこと…！」では、社協からの発信だけではなく、地域にお住いの方から見る“地域”についてもお話を伺っていかうと思います。

今回は「新小岩北地域」について民生委員さんにお聞きしました！

### 新小岩北地域ってどんな地域??

新小岩駅の北側に広がる地域で、交通の便も良く、若年層から、ファミリー層、高齢者まで幅広く住んでいる地域です。

昔ながらの下町の雰囲気も残り、人と人の結びつきが強いと感じています！

また、区内でも外国籍の住民の割合が高く、食文化や宗教など、多様なバックグラウンドを持つ人々が共生する地域となっています。



### 課題と感ずること…

多国籍の住民の方が多く、言語や食文化の壁は大きいと感じます。特に乳幼児や児童の保護者との意思疎通が難しいと感じるところが大きいです。



同じ葛飾区でも地域性はさまざまかと思えます。

お住いの地域はどんな地域ですか？ぜひ、社協まで教えてください！